

農業部林業及自然保育署臺東分署

115年度調適林區經營計畫

摘要

本分署轄管範圍主要座落於臺東縣並有少部分位於花蓮縣及屏東縣境內，所轄土地權屬均為國有，包含關山、延平、臺東、大武及成功等5個事業區面積約226,336公頃，區外保安林面積約3,036公頃及接管國有林地約8,401公頃，總計面積為約237,773公頃，並設有關山站、知本站、大武站及成功站等4個工作站。

本分署轄內森林資源，以最近一期(114年)樣區複查結果推估，依類型為天然林面積183,615公頃、蓄積量約49,233,087立方公尺，人工林面積23,332公頃、蓄積量約5,876,066立方公尺。為所轄林地整體永續經營，依據環境因子及經營目標等條件辦理林地分級分區作業，區分為自然保護區約132,814公頃(佔58.68%)、國土保安區約47,625公頃(佔21.04%)、森林育樂區約6,216公頃(佔2.75%)及林木經營區約39,681公頃(佔17.53%)。

本分署轄內野生動物資源計有95科545種，具代表性之物種有熊鷹、臺灣黑熊、穿山甲、食蛇龜、臺灣狐蝠、菊池氏細鯽、臺東間爬岩鰍等。轄管範圍涉及大武山自然保留區、臺東蘇鐵自然保留區、臺灣穗花杉自然保留區、大武臺灣油杉自然保護區、海岸山脈臺東蘇鐵自然保護區、關山臺東海棗自然保護區、關山野生動物重要棲息環境、利嘉野生動物重要棲息環境、海岸山脈野生動物重要棲息環境、雙鬼湖野生動物重要棲息環境等生態資源保育重要區域。

森林為臺灣的命脈，森林覆蓋率達60%以上，除維繫國土保安、生物棲地及水源涵養等功能，亦是原住民部落及山村居民等賴以維生的生活場域，更是面對氣候變遷，減緩暖化、維持生態平衡和確保生物多樣性上的關鍵。臺灣陸域自然生態系包含森林、河川、淺山平原、海

岸等，以自然為本，確保生態系完整之服務價值，分享生態系多元之服務惠益為政府持續致力方向。農業部林業保育署為實踐「永續林業生態臺灣」願景，以永續林經營為理念，推動林業資源合理利用，並以維護生態保育為前提，促成人與自然和諧共生。基上，本分署本期(115年)經營目標如下：

- (一) 環境面：健全森林長期監測體系、生態營林及友善環境生產、建立治理工程生態友善模式、增進森林水土資源保育、延續國土生態綠色網絡建置推動以自然為本的解決方案(NbS)為核心之治理模式與行動場域、推動保育共生地認證方案、健全整體生態系功能並提供多元服務價值。
- (二) 社會面：落實林地管理、促進在地參與並建立夥伴關係，推動社區林業計畫、加強森林保護、推動原住民資源共管、提供自然學習等環教場域。
- (三) 經濟面：活化地方林業經營環境、振興山村經濟、森林主副產物多元利用、建置國產木竹材產銷供應鏈、適地發展林下經濟、推動地方農業經濟及森林療癒等產業發展、鼓勵民眾永續友善消費。

前期(114年)經營計畫之各項目多依期程執行並達成年度目標，因應社會/環境變化、政策推動及利害相關方建議等，調整本期(115)年各經營項目如下：

1. 森林資源調查

前期森林資源調查執行樣區之目標數為79個，受颱風侵襲影響，完成76個(執行率96%)；內業數化專案完成187幅，執行率100%。

本期執行樣區複查作業52個及內業數化專案105幅，並廣續辦理前期尚待完成之樣區(3個)，以掌握轄內森林覆蓋率及林木資源變化等基礎資料，亦將持續辦理相關教育訓練以提升從業人員專業知能，並落實作業安全維護。

2. 育苗管理

前期育苗皆符合預定案育成株數要求，執行率100%，培育期間受颱風侵襲影響，計減帳2,000株，部分樹種未達最低交苗量或規格未符。新培育苗木計23.69萬株、留床苗木計54.81萬株，參考前期配撥

23.78萬株，足以供應後續苗木相關需求。

本期規劃如下：(1)新培育苗木21.637萬株、撫育苗木56.51萬株，並持續推動培育樹種接種菌根菌以增加苗木對養分吸收與抗病害能力。(2)依化學藥劑與肥料減量計畫書目標內容，對於病蟲害防治，必要時以施用免登記植物保護資材為主，以減少化學藥劑的使用並降低對環境之影響。(3)持續辦理相關人員教育訓練。(4)透過需苗單位提供植樹成果資料，作為輔導或苗木改善參據，以提高苗木形質。

3. 造林及撫育

前期完成新植面積21.796公頃，114下半年受颱風侵襲影響致計3件造林工作暫停撫育，持續觀察林木狀態並依生長情形續行撫育工作，動物及病蟲害件數無明顯變化，部分林地有外來種小花蔓澤蘭、刺軸含羞木等入侵，未影響林木生長，持續按契約工期或以開口契約辦理刈除工作。

本期規劃辦理國有林、海岸林及平地造林等新植面積計32.5公頃，另有與它機關合作之陸域關注區生態植被復育新植計5公頃(非屬FSC驗證範圍)，以持續增加綠覆蓋面積、厚植森林資源並提供碳吸存、定砂固土、減緩鹽霧等公益性功能及棲地環境復育等生態維護功能。

4. 木質林產物伐採與收穫

前期辦理4件伐採案(含延續113年尚未結案者)，其中111東標2號及11239孟宗竹伐採工作結案並完成跡地檢查、113東標1號已結束惟尚待進行跡地檢查、114東標1號(屬多年期伐採工作)則配合紅石林道改善工程暫停作業。完工區域經監測對環境影響程度低、植被回復狀況良好。對於作業區域周邊在地部落社區提出之建議，則做成紀錄並納入工作規範或於開工前責請承作廠商落實執行。另配合「開發行為應實施環境影響評估細目及範圍認定標準」第16條第2項修正，農業部以114年8月7日農林業字第1142410215K號公告國有林臺東林區永續經營人工林範圍，其中涵括關山事業區第4、5、6、45林班。

本期除持續辦理前期未完工之伐採案，規劃目標主產物收穫量為5,500立方公尺，並依相關作業程序辦理評估調查、告知說明、施業

及監測調適等項目；國有林臺東林區永續經營人工林範圍持續依國產材收穫需求規劃調整及依序陳核公告。

5. 森林育樂發展

知本國家森林遊樂區

前期：

- (1) 生態遊憩體驗遊客人數13萬3,408人、收入7,382千元，遊憩滿意度達97.2%，增加地方產值170千元，提供環境教育學習人數9,891人次。與周邊社區部落之常態性合作件數2件，多數達成預定經營目標。
- (2) 完成「臺東分署轄管步道及育樂場域設施維護及災(整)修工程(開口契約)」、「知本國家森林遊樂區步道及設施維護及災(整)修工程(開口契約)」、「知本國家森林遊樂區停車場道路邊坡改善工程」、「知本山莊及其附屬設施結構補強及簡易水保工程」，並持續「知本國家森林遊樂區竹構裝置藝術設置案」、「知本國家森林遊樂區全區電力改善工程(第一期)」、「森林育樂場域橋梁定期檢測劣化項目維修養護工程(開口契約)」等育樂設施及公用設備改善相關工程案。
- (3) 知本國家森林遊樂區計畫(第2次修訂)前奉農業部113年6月核定實施，持續對園區特色-千根榕樹群及園區內枯危木、步道、設施進行巡檢，觀察野生動植物、以紅外線自動照相機定點監測及經營管理考核督導。
- (4) 依「113-115年知本國家森林遊樂區崩塌潛勢調查、監測計畫(V)」委辦案，園區部分範圍於莫拉克風災後劃歸為臺東縣-卑南鄉-D221大規模崩塌潛勢區，爰按災防法規定持續進行相關監測資料蒐集分析以整備災害潛勢資料公開等前置作業。

本期：

- (1) 持續依知本國家森林遊樂區計畫(第2次修訂)核定本(10年期)進行園區經營管理。
- (2) 於園區遊憩品質提升與安全維護上，以國產材推廣體驗設施強化遊憩體驗服務、持續開發知本香氛、木育教育及年度活動(如知本大竹構-竹舞、漫遊知森、知本馬拉松等)、維持與周邊社

區部落或策略聯盟飯店業者等之常態性合作並持續進行園區特色-亞熱帶季風林千根榕樹群、林木、設施、動植物巡檢監測。

- (3) 園區部分範圍涉大規模崩塌潛勢區，依農業部115年1月14日農授農保字第1152671431號函公開更新115年全臺土石流潛勢溪流及大規模崩塌潛勢區資料之詳細資料如下表。本分署則持續利用既有監觀測設施進行區域地滑及地下水變化觀測，以定期無人載具拍攝掌握區域內崩塌狀況及崩塌特性。

崩塌潛勢區基本資料

項目	內容
編號(原編號)	東縣LL013 (臺東縣-卑南鄉-D221)
區位	臺東縣卑南鄉溫泉村
影響對象	溫泉村、知本國家森林遊樂區
風險等級	中
雨量警戒基準值(mm)	1000

向陽國家森林遊樂區

前期仍處休園狀態(受98年莫拉克風災影響)，依環境影響說明書承諾事項，辦理水質、空氣品質及噪音等檢測項目，結果無異常。

本期撰擬「向陽國家森林遊樂區計畫(第一次修訂)」(報請林業保育署審核中)，辦理遊樂區範圍修正，並規劃階段性開園。因應遊樂區核心服務區未來規劃轉型為登山教育基地，執行遊樂區「整體規劃暨興辦事業計畫」、「汗水處理設施改善工程」、「遊客中心展示室與周邊設施改善工程」等。

本期賡續辦理向陽國家森林遊樂區環境監測及環評承諾事項申報作業及執行「向陽營地公廁暨停車場改善工程」「向陽森林遊樂區遊客中心二樓增建工程」等工程案，並將俟「向陽國家森林遊樂區計畫(第一次修訂)」核定後依計畫經營管理。

6. 自然步道

前期執行步道巡護計74次，以開口契約、小額採購或派工維護等方式進行路面及設施維護修繕，並辦理麻荖漏步道、嘉明湖國家步道、鯉魚山步道、大武觀海步道、綠島阿眉山步道及觀海步道等整修工

與都蘭山步道停車場整修工程等。嘉明湖國家步道登山人次計2萬5,011人，並辦理3場次手作步道及5場次登山教育活動。

本期除持續辦理步道巡查、環境及設施維護工作，並透過手作步道工作假期、步道行銷活動、負責任登山教育等活動，持續推廣手工作法、提升步道使用率、宣導登山安全知識與環境倫理；另辦理嘉明湖國家步道附屬兩山屋整建工程（含前置工作）。

7. 林道改善與維護

前期改善利嘉、霧鹿及知本林道長度合計3.5公里並維持各林道暢通達84.5公里；於減輕生態影響對策上，所執行之工程全數辦理生態檢核並設置生物通道10處、辦理生態檢核機制座談會1場次、施工前說明會3場次。符合預期執行目標，達成率100%

本期持續辦理林道改善與維護工作，預計改善長度計3.5公里並維持林道暢通，推動節能減碳工法佔工程經費比例達10%以上、減輕生態影響對策、執行生態檢核機制等工作。

8. 保安林經營管理

前期完成編號第2513、2514、2519等3號保安林檢訂作業，執行率100%；辦理第2506、2517、2514、2524號保安林部分面積專案解除面積合計1.0713208公頃；執行向海致敬政策，計清理廢棄物約205.61公噸(含回收物約50.59公噸)、漂流木清理約540公噸；結合保安林社區協助林地巡護工作，巡護面積約511.14公頃、總巡護人次計1,885人；辦理海岸(洋)相關環境教育活動及社區培力課程計25場次、觸及人數計4,654人次，「向海致敬成果特展」2場次，觀展人數達23,892人次。

本期規劃辦理編號第2505、2520、2532等3號保安林之定期檢訂作業，面積約2,277公頃；持續落實向海致敬政策以維護沿岸林地環境(評估於林政案件熱點加設監視器材、阻絕設施等措施)；推動公私協力參與保安林經營管理；保安林檢訂成果經農業部核定公告後，由各權責機關單位依保安林經營準則、保安林管理計畫辦理及依排定期程執行占用排除工作、造林撫育作業等。

9. 保護區域經營管理

前期對於轄內自然保護(留)區、野生動物重要棲息環境及綠島地區

臺灣狐蝠等監測綜合環境評估多屬穩定，惟臺東紅葉村臺東蘇鐵自然保留區之族群有更新不良的情形。

本期續按各自然保(護)留區經營管理計畫持續辦理生態監測、巡護等工作，必要時以設置告示牌置等方式進行相關宣導，持續進行臺東紅葉村臺東蘇鐵自然保留區之蘇鐵族群變遷及分布調查，評估執行保種工作之必要性。(雙鬼湖野生動物重要棲息環境主要範圍屬林業保育署屏東分署轄區，加以交通因素等考量，由屏東分署執行例行性巡護監測工作；本分署則不定期以深山特遣及變異點判釋等方式執行巡查等作業。)

10. 野生動物及棲地保育

前期計查獲違反野生動物保育法案件0件、野生動物救傷收容危害(含路殺)事件計30件、輔導部落於林班地之狩獵申請計33件、辦理5條溪流之魚類調查工作、辦理生物多樣性宣導計2266人次。

本期持續辦理保育巡護工作，設置自動相機以收集並掌握棲地現況，推動改良式獵具以降低非目標物種遭誤捕狀況，推動特定物種(臺灣黑熊)之生態服務給付，積極執行相關保育及宣導(含遊蕩犬貓等社會關注議題)工作，提升外來入侵種移除量能(除日常巡查及獎補助地方政府移除經費，另雇用專業獵人進行移除)。

11. 森林保護及巡護

森林保護前期發生森林火災2次、受災面積約0.155公頃，防火宣導2,218人次，救火人員訓練180人次、防火演練9場次。執行巡護作業次數計10,336次、深山特遣10次、查緝盜伐(採)棄置廢棄物等違法案件計1件。

本期持續辦理防火整備及教育訓練等相關工作，對火災熱點加強巡護、及對民眾進行防火宣導，以期強化防火意識，降低森林資源損失面積，並評估科技器材設置地點以利掌握林地現況及後續蒐證查緝作業，提高巡視頻度並結合在地社區巡守加強森林保護。

12. 林木疫病、外來種防治

前期於重要林木疫病包括褐根病、銹病、煤煙病等，新增疫病計3件(契約11402、11403、11308)，造林地以不施用藥劑為原則，且多為無嚴重影響林木成活情形，屬季節性發生、僅發生於單一樹種或

未擴散，持續監測。外來種如小花蔓澤蘭、香澤蘭、銀合歡、無根藤等，則按契約期程進行刈除。外來有害入侵動物通報案計0件。本期維持以不施用藥劑為原則，持續辦理監測(導入運用Survey 123 app回傳以進行統計)及防除工作，以維護森林健康。另對有害之外來物種(埃及聖鸚、綠鬣蜥、多線真稜蜥、印度孔雀、斑腿樹蛙)持續強化移除工作。

13. 社區林業

前期社區林業計畫執行39件(原民社區29件、非原民社區10件)、經費執行率為98.77%。依訪視及輔導結果，社區居民多對社區林業計畫程支持態度，巡護、保育及綠美化可有效維持社區生態及環境，育樂則有助帶動社區發展並吸引遊客，帶動當地產業發展。

本期預定至少輔導26個社區參與，與社區民眾及組織形成夥伴關係協力推動生物多樣性保育、環境維護及建立人與樹木間的關係(植護樹、原生植物加工利用等)，並持續辦理輔導計畫由專業團隊協助輔導社區進行核銷、線上系統操作等行政能力。

14. 資源共管

前期各工作站平時皆與在地部落維持良好互動，各項經營活動施行前以說明會等方式與在地社區居民先行溝通並將蒐集相關意見以調整該經營活動執行內容。已輔導轄內部落執行部落狩獵自主管理計畫計2件(含臺東縣海端鄉紅石、崁頂部落及延平鄉武陵部落)。依林業保育署114年10月2日林企字第1142410857號令修正發布「農業部林業及自然保育署與經管國有林地內原住民族資源共同管理機制要點」推動自然資源共管。

本期持續與在地原民部落保持良好互動，協助社區部落以參與社區林業計畫、生態服務給付、執行在地狩獵自主管理等方式，穩定培力以落實自然資源實質共管，促進「權利分享、責任分擔」之雙贏。

15. 職業健康、爭議處理及財務管理

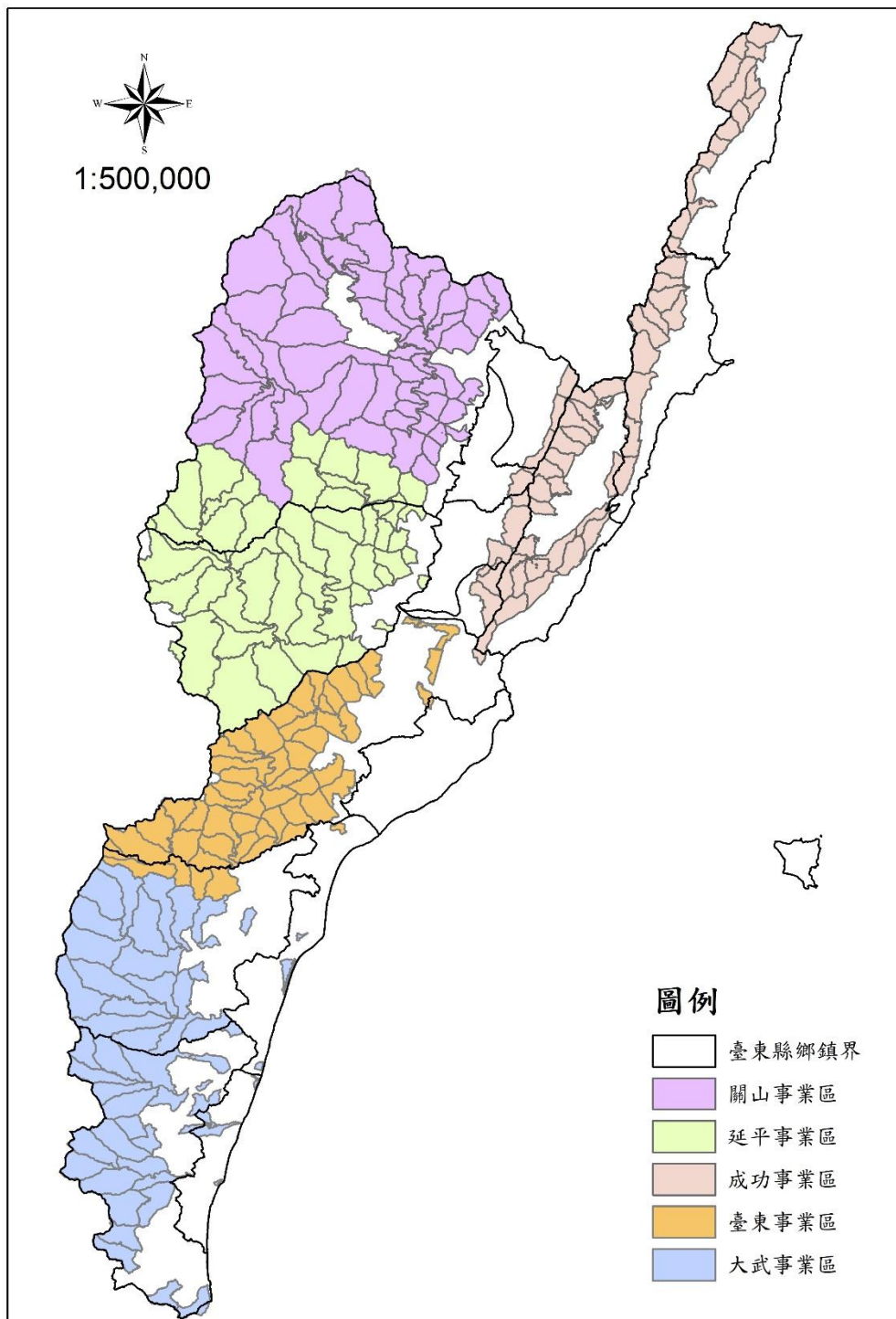
前期發生職業災害事件12件、疑似性騷或性別歧視案件0件、辦理性別平等及性騷防制相關主題課程3場次、陳情爭議相關案件計36件；核定經費之執行數(含應付及保留數)決算達成率98.14%。

本期持續宣導職安、性平及業務相關教育訓練，為防治性騷擾行為

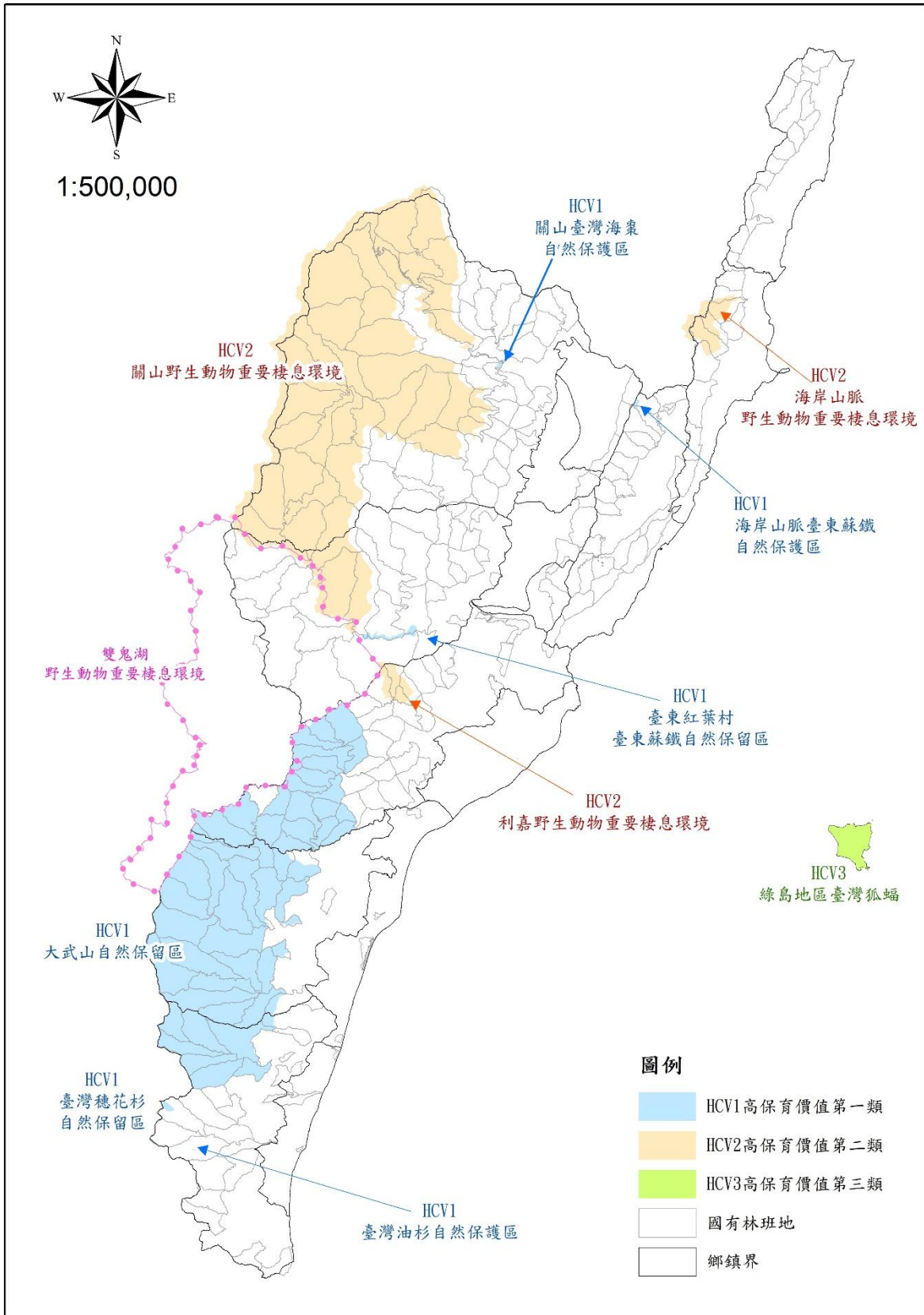
之發生，擴大宣導性騷擾防治對象範圍(含所屬員工及勞務承攬及於管理場域工作之相關人員)，同時強化契約履約管理，要求廠商務必落實性別平等工作法及性騷擾防治法等相關規範，並持續加強宣導性騷擾申訴管道。定期檢修辦公廳舍高低壓變電系統設備、消防安全設備檢修及廳舍安全檢查與維護，遇陳情或爭議事件則依內容妥適回覆及研擬相關業務改善對策，相關經費依機關編列項目及核定數切實執行。

本期(115年)各項經營活動策略，係按前期執行情形、監測結果以及相關委託研究調查資料並配合政策變化、利害相關方意見、科技新知等，予以調適擬定，期使森林資源永續經營、健全生態環境，邁向人與自然和諧共好。

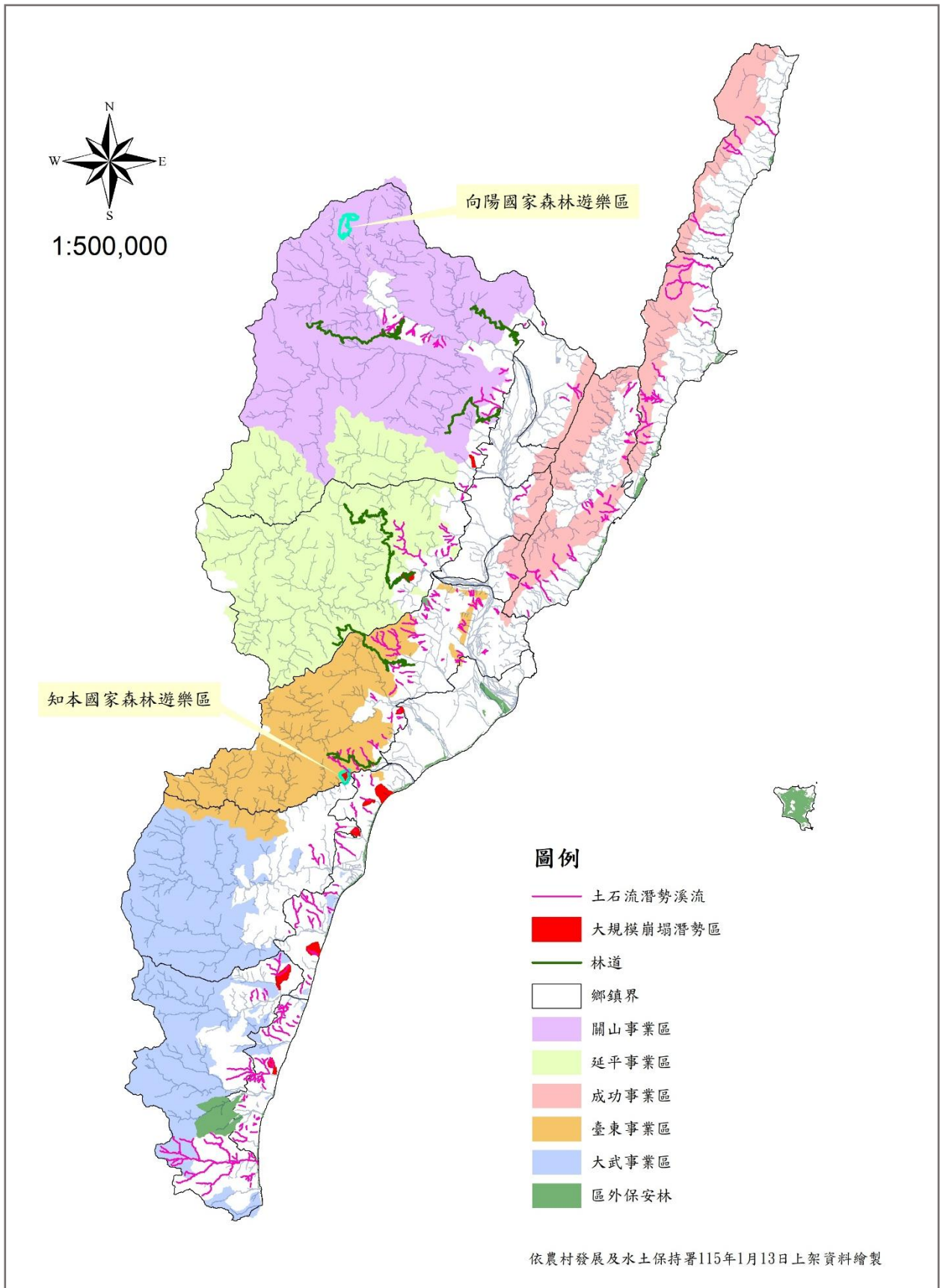
農業部林業及自然保育署臺東分署
國有林事業區位置圖



農業部林業及自然保育署臺東分署 高保育價值區域位置圖



臺東縣土石流潛勢溪流及大規模崩塌潛勢區位置圖

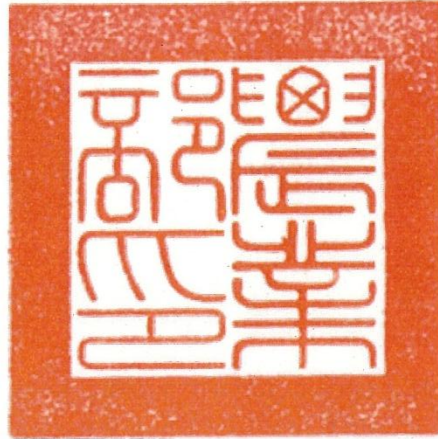


國有林臺東林區永續經營人工林範圍

農業部 公告

發文日期：中華民國114年8月7日

發文字號：農林業字第1142410215K號



主旨：公告國有林臺東林區「永續經營人工林」範圍，並自即日生效。

依據：開發行為應實施環境影響評估細目及範圍認定標準第十六條第二項。

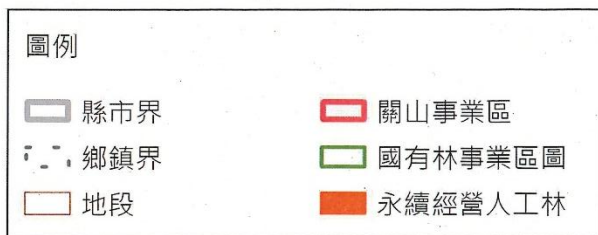
公告事項：

- 一、國有林之臺東林區由本部林業及自然保育署臺東分署經營管理。為維持森林永續經營、進行適度林木伐採及更新造林，爰將其中3498.4517公頃公告為「永續經營人工林」，其明細表及位置圖詳如附件。
- 二、依開發行為應實施環境影響評估細目及範圍認定標準第十六條第二項規定，本案國有林臺東林區「永續經營人工林」範圍內之砍伐林木行為，仍須經本部同意，始得免實施環境影響評估。

部長 陳駿季

項次	事業區	縣市	鄉鎮市區	地段	地號	面積(公頃)
1	關山	臺東縣	海端鄉	呼少安段	15	2.2160
2				哈巴特段	1、2、3、4、5、6、7、8、10、11、13、17	551.8950
3				布努了哈力飛段	1、2、3、4、5、6、7、8、9、10、11、12、13、14、15、16、17、18、19、20、21、22、23、24、25、26、27、28、29、30、31、32、33、35、36、37、38、39	1152.7464
				歐卡福段	1、1-1、2、3、4、5、6、7、8、9、10、11、12、13、14、14-1、15、16、17、18、19、20、21、22、23、24、25、26、27、28、29、30、31、33、34、34-1、35、36、37、38、39	858.6659
4				馬鼓意善段	9、10、11、12、13、14、15、16、17、18、19、20、21、22、23、24、25、26、27、28、29(部分)	932.9286
5					總計	3498.4517

國有林臺東林區永續經營人工林範圍-關山事業區



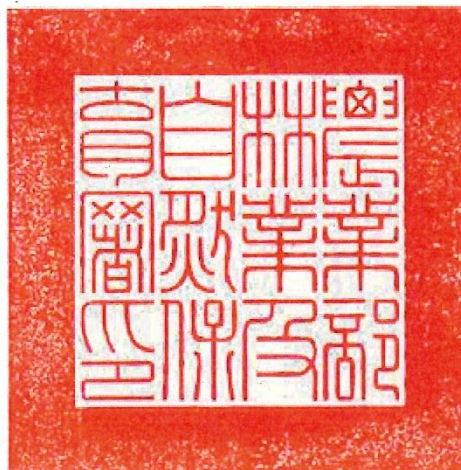
註：底圖引用自內政部國土測繪中心「臺灣通用電子地圖」

農業部林業及自然保育署與經管國有林地內原住民族 資源共同管理機制要點 (114年10月02日修正發布)

農業部林業及自然保育署 令

發文日期：中華民國114年10月2日

發文字號：林企字第1142410857號



修正「行政院農業委員會林務局各林區管理處與經管國有林地內原住民族資源共同管理機制要點」，名稱並修正為「農業部林業及自然保育署與經管國有林地內原住民族資源共同管理機制要點」，並自即日生效。

附修正「農業部林業及自然保育署與經管國有林地內原住民族資源共同管理機制要點」

署長 林華慶